

伸縮継手 施工要領書

Z-23000 [ヒンジ型]



施工手順

1. 作業前の確認

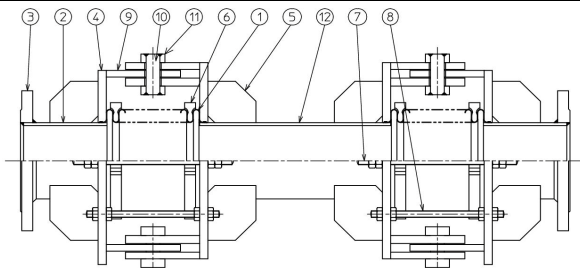


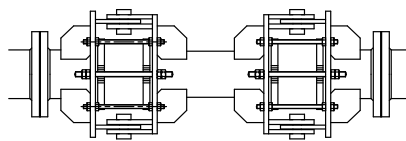
表1 部品表

品番	部品名	材質
1	ベローズ	SUS304
2	端管	SS400
3	フランジ	SS400
4	ガイドフランジ	SS400
5	補強リブ	SS400
6	コントロールリング	SS400
7	タイロッドボルト	SS400
8	セットボルト	SS400
9	ヒンジアーム	SS400
10	ヒンジピン	SS400
11	座金	SS400
12	中間パイプ	SS400

施工前に次の事項についてご確認ください。

- 口径、長さが適正か
- シール面に損傷が無いか

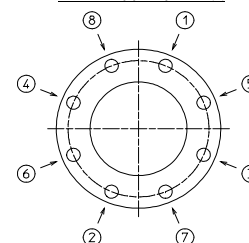
2. 配管への取り付け



- ① ガasketをシール面からずらさないようにまた、シール面を傷つけないよう製品を配管にセットして下さい。
- ② 本製品には伸縮継手の屈曲の方向性がありますので、屈曲方向に注意して取り付けて下さい。

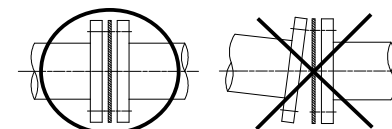
3. ボルトの締め付け

ボルト締め付け順

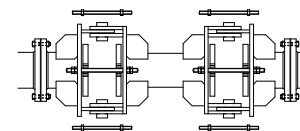


- ① ボルトは対角に均等に締め付けて下さい。
- ② 反対側のフランジも同様に締め付けて下さい。
- ③ SUS製セットボルト・ナットを使用する場合は、ねじ部に焼付け防止剤を塗布して下さい。

⚠ フランジ面が平行である事を確認の上、締め付けて下さい。



4. セットボルトの取り外し

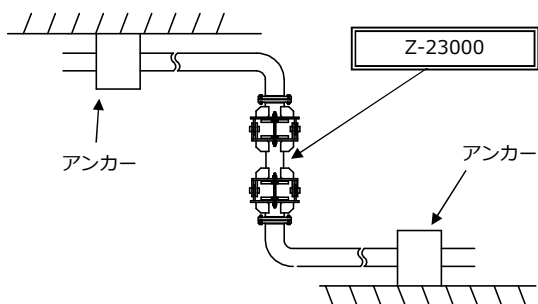


配管に取り付け終了後、セットボルトを必ず取り外して下さい。

※ セットボルトを取付けたままご使用されますと、伸縮継手が正常に機能しません。

※ タイロッドボルトは外さないで下さい。

設置例



- 伸縮継手に配管重量が掛からないようにして下さい。
- 配管が横振れしないようにガイドを設けて下さい。

⚠ 注意事項

- 配管の溶接作業は、製品取り付け前に施工して下さい。やむを得ず製品取り付け後に溶接や溶断をする場合は、溶接電流が流れないように、適正なアースをとり、製品に保護カバーを被せて下さい。
- 取り付けの際には、シール面を傷つけないようご注意ください。
- 取り付けの際には、納入図面で取付面間寸法をご確認下さい。
- 取付ボルトは製品側から配管側に向かって挿入し、対角線に均等に締付け、片締めにならない様に施工願います。
- セットボルトは設置完了後に取り外して下さい。
- タイロッドボルトは取り外さないで下さい。